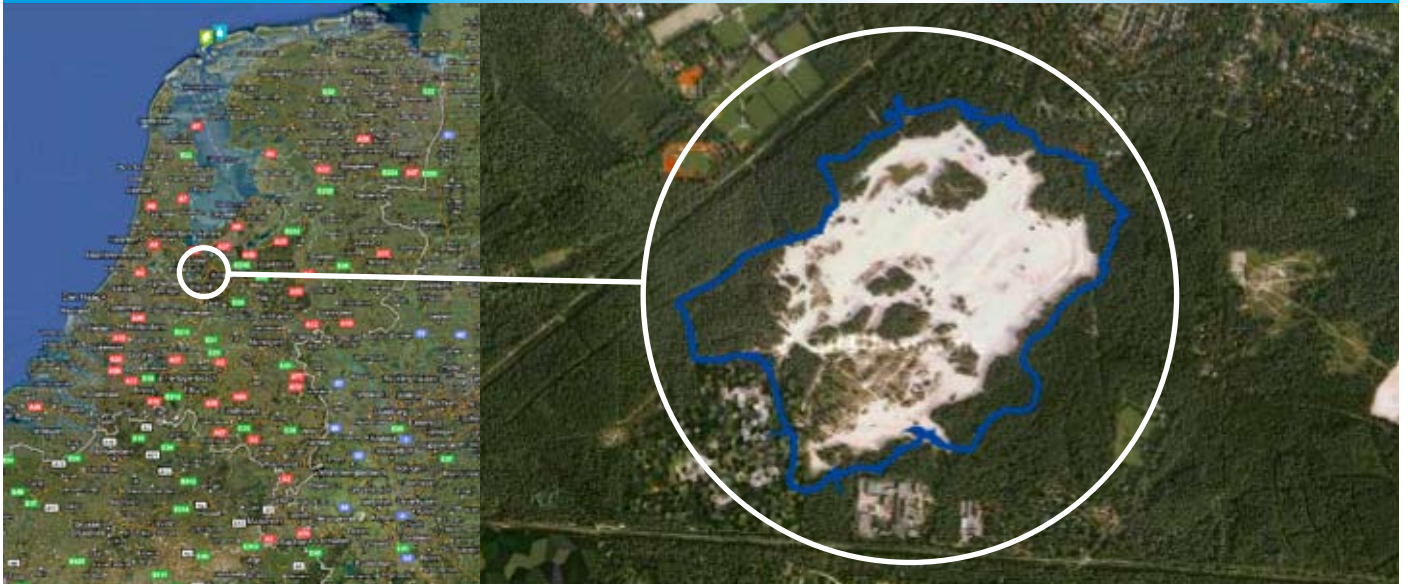




# Vitens Natuurlijk

## Soesterduinen

Het gebied heet "De lange Duinen" en is een stuifzandgebied.



Een prachtige wandeling van ongeveer 4,5 km langs het stuifzandgebied 'de Lange Duinen'.

**TIP:** Vandaag mogen behalve je kinderen ook de hond mee. Er is een flink deel van de route waar je huisdier lekker los mag lopen.

### STARTPUNT:

Parkeerplaats op het parkeerterrein bij de Foekenlaan in Soest.



### LUISTERPUNT 1 BIJ HET STARTPUNT:

Al meteen zie je een speeltuintje voor de kinderen en een nieuwe blokhut waar je straks aan het einde van de route iets lekkers kan halen.



Bovendien hebben de kinderen in dit gebied, zoals je gaat zien, een enorme zandbak! Deze wandeling is uitgezet door de gemeente Soest in samenwerking met IVN Eemland. De afdeling Eemland organiseert trouwens maandelijks wandelingen en deelname hieraan, is gratis. Het gebied is een aardkundig monument, omdat de ontstaansgeschiedenis in het landschap nog zichtbaar is. Vandaag volgen we daarom het natuurpad door het prachtige levende

stuifzandgebied 'De Lange Duinen'. Volg de paaltjes met een blauwe kop.



## Soesterduinen

Het gebied heet "De lange Duinen" en is een stuifzandgebied.

### LUISTERPUNT PAALTJE 2:



Kijk eens goed naar boven, bij deze drie ruwe berken aan de linkerkant van het pad. Zie je ze... die rare woekerende takkenbosjes, die een beetje op vogelnestjes lijken? Vroeger werd verteld dat dit heksenbezems waren, die daar door de toverkollen waren achtergelaten.

In werkelijkheid is een schimmel er de oorzaak van, dat plaatselijk een woekering van takjes ontstaat, met een wirwar van kleine twijgjes tot gevolg. Zo kan een volwassen berk soms flink wat heksenbezems hebben.

### LUISTERPUNT PAALTJE 4:



Je ziet nu een aantal Douglas sparren, zoals ook achter deze rekstok. Bomen worden in Europa geplant vanwege het hout en worden vaak meer dan 50 m. hoog. Deze sparren komen eigenlijk uit Noord-Amerika, daar staat in Oregon een spar met een lengte van meer dan 100 m.! De Douglas hoort hiermee tot de hoogste bomen van de wereld. Je bent nu op de trimbaan, dus als je nog genoeg energie hebt.....



### LUISTERPUNT PAALTJE:



In een vlakte met zandverstuivingen gaat een gebied 'aan de wandel'. Het zand waait namelijk maar een paar cm boven de grond. Het stuift een stukje en dwarrelt dan weer naar. Langzaam maar zeker verplaatst het zich. In Nederland hebben we vaak westen- of zuidwestenwinden. Het zand van de Lange Duinen wordt daardoor naar het oosten geblazen. De huizen, die verderop in Soest staan, zouden daar zeker last van krijgen. Daarom heeft men randwallen aangelegd, bedoeld om het stuifzand tegen te houden. Deze kunstmatig aangelegde zandheuvels zijn later aangeplant. We lopen nu langs deze wallen.

## Soesterduinen

Het gebied heet "De lange Duinen" en is een stuifzandgebied.

### LUISTERPUNT PAALTJE 8:



We hebben onderweg al regelmatig prachtige doorkijkjes gezien over het stuifzandgebied.



Maar hoe is al dit zand nu hier gekomen? Van zo'n 116.000 tot 12.000 jaar geleden was er een IJstijd en hoewel de ijskap ons land deze keer niet bereikte, was het wel steen- en steenkoud in ons land. De gemiddelde jaartemperatuur kwam niet boven het vriespunt uit. Je begrijpt dat er weinig groeide. Nederland had een soort poolwoestijn en de westenwinden hadden vrij spel. Grote hoeveelheden zand werden toen verplaatst. De zandmassa's werden vooral afgezet in de luwte van natuurlijke obstakels, zoals de Utrechtse Heuvelrug. Het overdekte alles met een dikke laag zand dat daarom dekzand wordt genoemd. Het dekzand zit nog steeds in de bodem en niet eens zo heel erg diep.

### LUISTERPUNT PAALTJE 10:



Het gebied met de vele jonge bomen, dat je aan de linkerkant ziet, wordt het Kodakterrein genoemd. Vroeger stond hier namelijk een kodakfabriek. Het terrein is schoongemaakt en in 2008 hebben schoolkinderen hier overal boompjes geplant. Het terrein wordt ook het 'Duizend Bomenbos' genoemd. Het zijn vooral bomen, die in Nederland thuishoren, zoals de zomereik, de grove den, de berk en de lijsterbes. Een mooi voorbeeld van waar een stuk grond weer aan de natuur is gegeven.

### LUISTERPUNT PAALTJE 12:



In de dode boom zitten veel ronde gaten. Dit zijn ingangen naar het nest van de specht. Spechten kunnen zo'n boom vele jaren gebruiken en steeds komen er meer gaten bij en wordt het nest groter. Daarom wordt het een spechtenflat genoemd. De specht gebruikt zijn snavel om een nest uit te beitelen. Dat doen ze graag in een dode boom, want dat is zacht en half verrot hout. De meest voorkomende soort is de grote bonte specht.



# Vitens Natuurlijk

## Soesterduinen

Het gebied heet "De lange Duinen" en is een stuifzandgebied.

### LUISTERPUNT PAALTJE 13:



Zie je die grote granieten kei?  
Dat is een zwerfkei. Om te weten hoe deze kei hier komt, moeten we zo'n 150.000 jaar terug. Vanuit het Noorden van Europa schoof een enorme ijsmassa steeds verder ons land binnen en duwde alles voor zich uit en nam ook grote brokken steen mee uit de gebergten. Door het opschuiven van het landijs ontstonden er stuwwallen, zoals de Utrechtse heuvelrug en bleven er na het smelten van het ijs, de grote keien achter, waarvan je hier een voorbeeld ziet. Deze kei komt waarschijnlijk helemaal uit Midden-Zweden.

### LUISTERPUNT PAALTJE 16:



Op dit punt zie je frambozenstruiken staan en ook bramen. De frambozen groeien omhoog en de bramen maken een boogje. Het is heel verleidelijk om hiervan te snoepen als de vruchten rijp zijn. Maar.. pas op: pluk alleen boven kniehoogte. Waarom??? Wel, er zitten vossen in dit gebied en er is zodoende een kans dat zo'n dier tegen de struiken heeft geplast en dat je via de urine besmet raakt met de vossenlintworm. De kans is klein, maar wees toch maar voorzichtig, want je kunt er behoorlijk ziek van worden. En dat is niet de bedoeling van deze mooie gezonde wandeling!!!